

VARDE KOMMUNES BORGMESTER

Gylling Haahr
støtter projektet.



Borgmester Gylling Haahr skriver bl.a.:

Det lyder rigtig spændende med jeres overvejelser om at opføre en ny hytte ved Roland Hytten. Jeg er sikker på, at en sådan hytte vil blive et stort aktivt for området, og dermed sikre at hytten fortsat kan være udgangspunkt for, at især foreninger og uniformerede korps, kan give børn og unge endnu flere oplevelser i naturen omkring Karlsgårde.

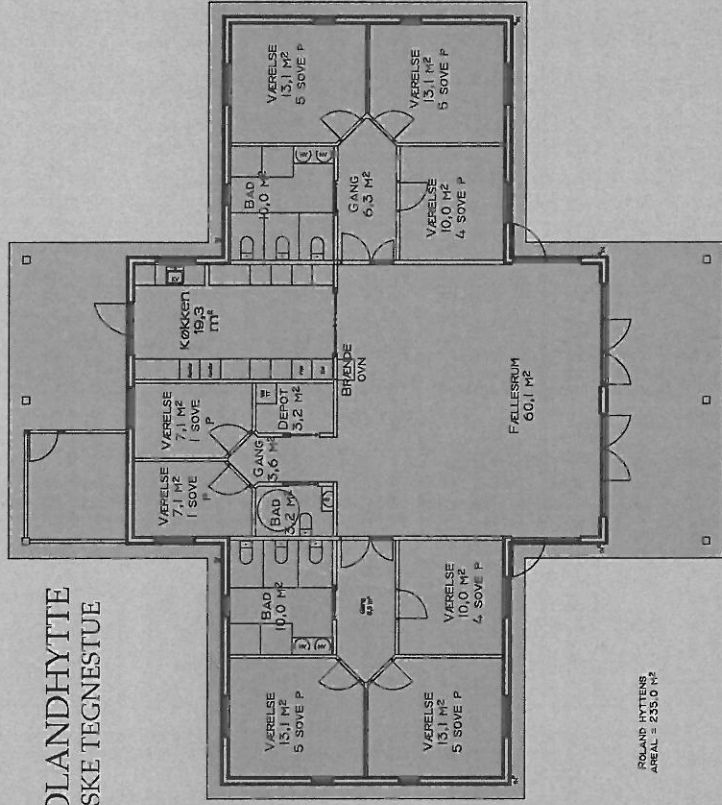
Genopretningen af Varde å har skabt en naturperle, som Karlsgårde sø er en vigtig del af. Roland Hytten har gennem årene været et naturligt mødested for folk, når de skal ud i naturen. Det håber jeg hytten fortsat kan være.

Det er vigtigt for mig, at børn, unge og voksne har mulighed for at komme ud i naturen.

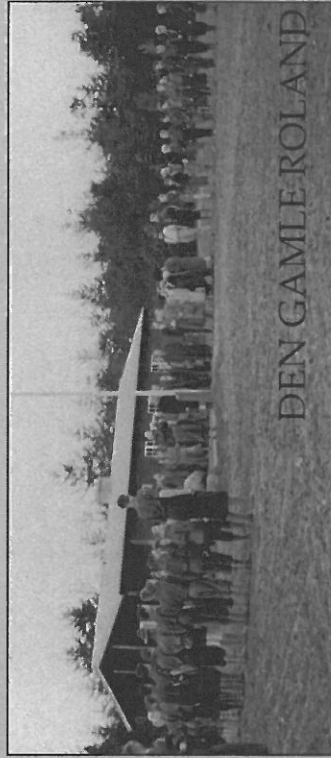
Det er min opfattelse, at Roland Hytten er et vigtigt supplement til kommunens tilbud i området. Det gælder ikke mindst muligheden for overnatning, da det gør oplevelsen helt særlig. Jeg bakker derfor helt klart op om jeres bestræbelser på at forbedre forholdene i hytten.

DEN NYE ROLANDHYTTE

tegnet af DEN JYSKE TEGNESTUE



ROLAND HYTTENS
AREAL = 235,0 M²



DEN GAMLE ROLANDHYTTE

- hvor i tusindvis af såvel spejdere, skoleelever, vandrere samt kanosejlere m.fl. - unge og ældre - siden 1957 har haft et ophold.

Skovområdet omkring ROLANDHYTTEN ejes af Nørbæk plantage. Oprindeligt blev hytten ejet af KFUM-spejderne i Varde, Sct. Jacobi gruppe, men siden år 2000 har Varde Y's men's klub haft alle forpligtelser vedr. hytten.

Den oprindelige hytte var meget primitiv - så det var en stor glæde i 1982 at kunne afslutte et renoveringsarbejde på et af frivillighed. Arbejdet med hytten foregår stadig på frivillig basis, da det er Y's men's klubbens ønske at kunne tilbyde brugerne en så lav lejeafgift som muligt, så økonomien ikke bliver en hindring for en naturoplevelse for børn og unge.

NY ROLANDHYTTE

- overslagsberegning

Terrænarbejde mv. 107.000 kr.
Indretning af byggeplads, etablering af kørefast vej, afsætning af bygning, nedrivning af gl. bygning

Jord, kloak, murerarbejde 351.000 kr.
Udgravning for bygning, kloak, Trikskank og sivetræn

Støbtning af fundament og terrændæk, flise-gulv i badeværelser

Tømmer- og snedkerarbejde 1.133.000 kr.
Lev. og op sætning af yder- og skillevægge. Tagkonstruktion med tagpap med listedækning og loftbeklædning af troldeplader.

Lev. og mont. af vinduer, indv. og udv. døre samt inventar mv.
Køkkeninventar og gulvbelægning

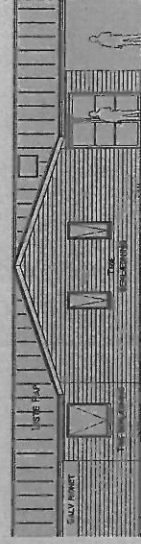
Malerarbejde 95.000 kr.
Udv. og indv. malerbehandling

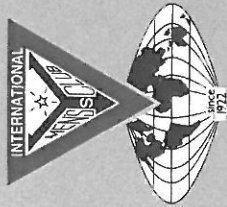
Vand- og sanitetsarbejde 87.000 kr.
Koldt- og varmvandsinstallation samt lev. og mont. af sanitet

Elarbejde incl. belysning 229.000 kr.
El-installation incl. belysning og intern varsling, varmeinstallation luft til luft samt el-radiatorer. Gulvvarme i baderum.
Lev. og mont. af hårdehvidevarer.

Diverse 344.000 kr.
Udv. flisebelægning samt regulering og tilsåning af areal. Brændeovn incl. skorsten. Inventar i soverum og fællesrum.
Service m.v. uforudsete udgifter.

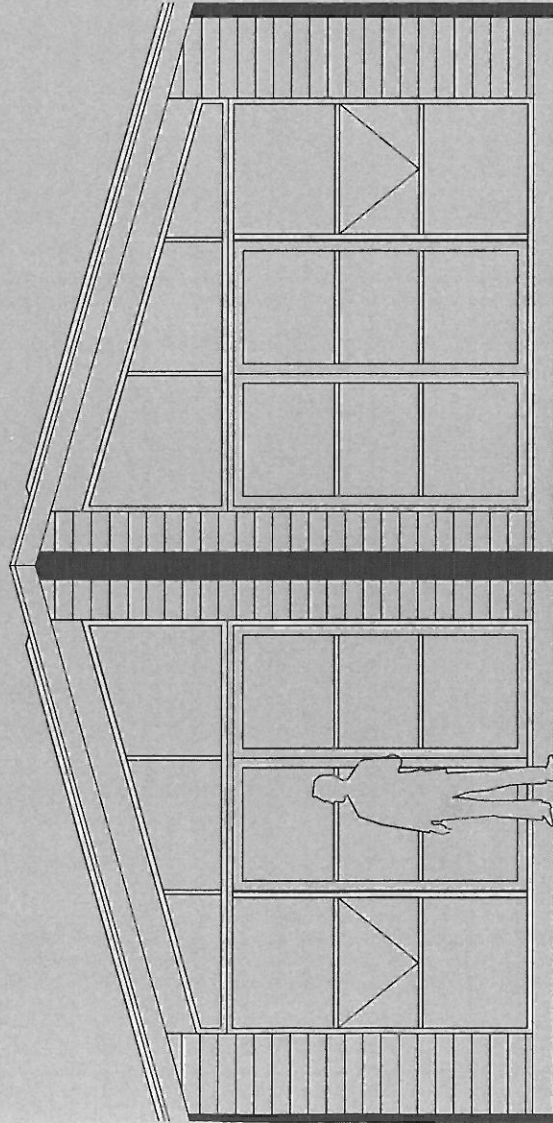
I alt incl. moms 2.346.000 kr.





Varde Y's men's klub bygger ny
www.varde-ytsmen.dk

ROLANDHYTTE



Rum for
oplevelse,
fællesskab
og
indhold

Fristed for
børn og unge
i mødet med
en
unik natur



Rolandhytten

Karlsgårde Sø

©-COWI

ROLANDHYTTEN
Bredmosevej 31
6800 Varde



©-Varde Kommune

Naturen

Karlsgårde Sø ligger øst for Sig og tæt ved Varde Å. Indtil 2010 med tilløb fra Ansager Kanal, Holme Kanal og Varde Å.

Søen blev til omkring 1920, som led i etableringen af Karlsgårde Værket. Vandkraftværket er drevet af en turbine ved søens vestende, hvor der er et vandfald på ca. 10 m fra søen ned til Varde Å. Søen er med sine 80 ha den største i det sydvestlige Jylland.

I perioden fra 2. verdenskrig til 2010 var tilløbet til søen væsentligt forøget p.g.a. vandmængden fra Varde Å via Ansager Kanal. Efter afslutning af Varde Å genopretningen i 2010, er tilløbet fra Ansager Kanal fjernet, og tilløbet ført tilbage til tiden før 2. verdenskrig, hvor Holme Å var det væsentligste tilløb.

Karlsgårdeværket med udstilling, Tambours Have og Nørholm Gods indeholder vigtig

natur- og kulturhistorie om området, ligesom naturgenopretningen af Varde Å (snæbelprojekket) har føjet endnu et kapitel til områdets udvikling.

kilde: www.karlsgaard.dk

Karlsgårde Friluftsliv

Karlsgårde området ligger geografisk centralt i Varde Kommune, og dette gør det oplagt at anvende området som base for udlev samt natur- og friluft aktiviteter. Allerede nu er der gode muligheder for lejrLiv, fiskeri, kano- og kajaksejlad, klatre-, vandre- og cykelture osv.

Det er målet at udvikle området med yderligere faciliteter, aktivitetssteder og udstilling mv., idet området rummer natur- og kulturværdier af stor formidlingsinteresse.

kilde: www.naturkulturvarde.dk